

# ABBYY® FineReader 12

## Első lépések

Ez a dokumentum alapvető utasításokat tartalmaz az ABBYY FineReader használatához. Az ABBYY FineReader, Screenshot Reader és Hot Folder teljes felhasználói kézikönyve az [ABBYY webhelyén](#) lelhető. Az ABBYY webhelyéről [PDF-dokumentumként](#) is le lehet tölteni.

## Tartalomjegyzék

<b>Az ABBYY FineReader bemutatása .....</b>	<b>2</b>
<b>Az ABBYY FineReader telepítése és indítása .....</b>	<b>2</b>
<i>Rendszerkövetelmények.....</i>	<i>2</i>
<i>Az ABBYY FineReader telepítése .....</i>	<i>2</i>
<i>Az ABBYY FineReader indítása .....</i>	<i>2</i>
<b>Az ABBYY FineReader használata .....</b>	<b>3</b>
<i>Beépített automatizált feladatok .....</i>	<i>3</i>
<i>A dokumentum-átalakítás lépései .....</i>	<i>5</i>
<i>A dokumentumok elemzése és a felismert blokkok igazítása.....</i>	<i>6</i>
<b>Az ABBYY FineReader aktiválása és regisztrálása .....</b>	<b>7</b>
<i>Az ABBYY FineReader aktiválása.....</i>	<i>7</i>
<i>Az ABBYY FineReader regisztrálása.....</i>	<i>7</i>
<i>Adatvédelmi szabályzat.....</i>	<i>8</i>

# Az ABBYY FineReader bemutatása

Az **ABBYY FineReader** egy optikai szövegfelismerő (OCR) program, mely képolvasóval beolvasott dokumentumok, PDF-dokumentumok és képfájlok (köztük a digitális fényképek is) szerkeszthető formátumokká való átalakítására terveztek.

## Az ABBYY FineReader 12 előnyei

- Gyors és pontos OCR
- A világ nyelveinek többségét támogatja
- Az OCR-eredmény ellenőrzésének és javításának képessége
- Intuitív felhasználói felület
- Dokumentumfotók felismerésének képessége
- Több mentési formátum és felhő társzolgáltatás támogatása
- Ingyenes terméktámogatás (csak regisztrált felhasználók számára)

# Az ABBYY FineReader telepítése és indítása

## Rendszerkövetelmények

1. 1 GHz vagy gyorsabb 32 bites (x86) vagy 64 bites (x64) processzor
2. Microsoft® Windows® 8, Microsoft® Windows® 7, Microsoft Windows Vista, Microsoft Windows XP, Microsoft Windows Server 2012/2012 R2, Microsoft Windows Server 2008/2008 R2 vagy Microsoft Windows Server 2003  
Az operációs rendszernek támogatnia kell a felhasználói felület Ön által kiválasztott nyelvét.
3. 1024 MB RAM  
Többprocesszoros rendszerben minden további processzorhoz további 512 MB szükséges.
4. 850 MB szabad lemezterület a telepítéshez, és további 700 MB a program működéséhez
5. Legalább 1024×768 képpontos felbontást támogató videokártya és monitor
6. Billentyűzet és egér vagy más mutatóeszköz

## Az ABBYY FineReader telepítése

Az ABBYY FineReader 12 telepítéséhez tegye a következőket:

1. Kattintson duplán a telepítőlemezre vagy a telepítőfájlokat tartalmazó mappában lévő **Setup.exe** fájlra.
2. Kövesse a telepítőprogram utasításait.

Helyi hálózaton az ABBYY FineReader 12 Corporate telepíthető. Az [ABBYY webhelyéről](#) letölthető a Rendszergazdák kézikönyve.

## Az ABBYY FineReader indítása

Az ABBYY FineReader 12 az alábbiak szerint indítható el:

- Kattintson a **Start** gombra a tálcán, kattintson a **Minden program** elemre, majd kattintson az **ABBYY FineReader 12** (ill. az **ABBYY FineReader 12 Corporate**) programcsoportra, vagy

- egy **Microsoft Office** alkalmazásban a szalagon, a **FineReader 12** lapon kattintson az **ABBYY FineReader** gombra, vagy
- Kattintson jobb gombbal egy képfájltra a Windows Intézőben, ezt követően a helyi menüben kattintson a **Megnyitás az ABBYY FineReader 12 programmal** parancsra, vagy válasszon egy formátumot, melybe át kívánja alakítani a fájlt.

## Az ABBYY FineReader használata

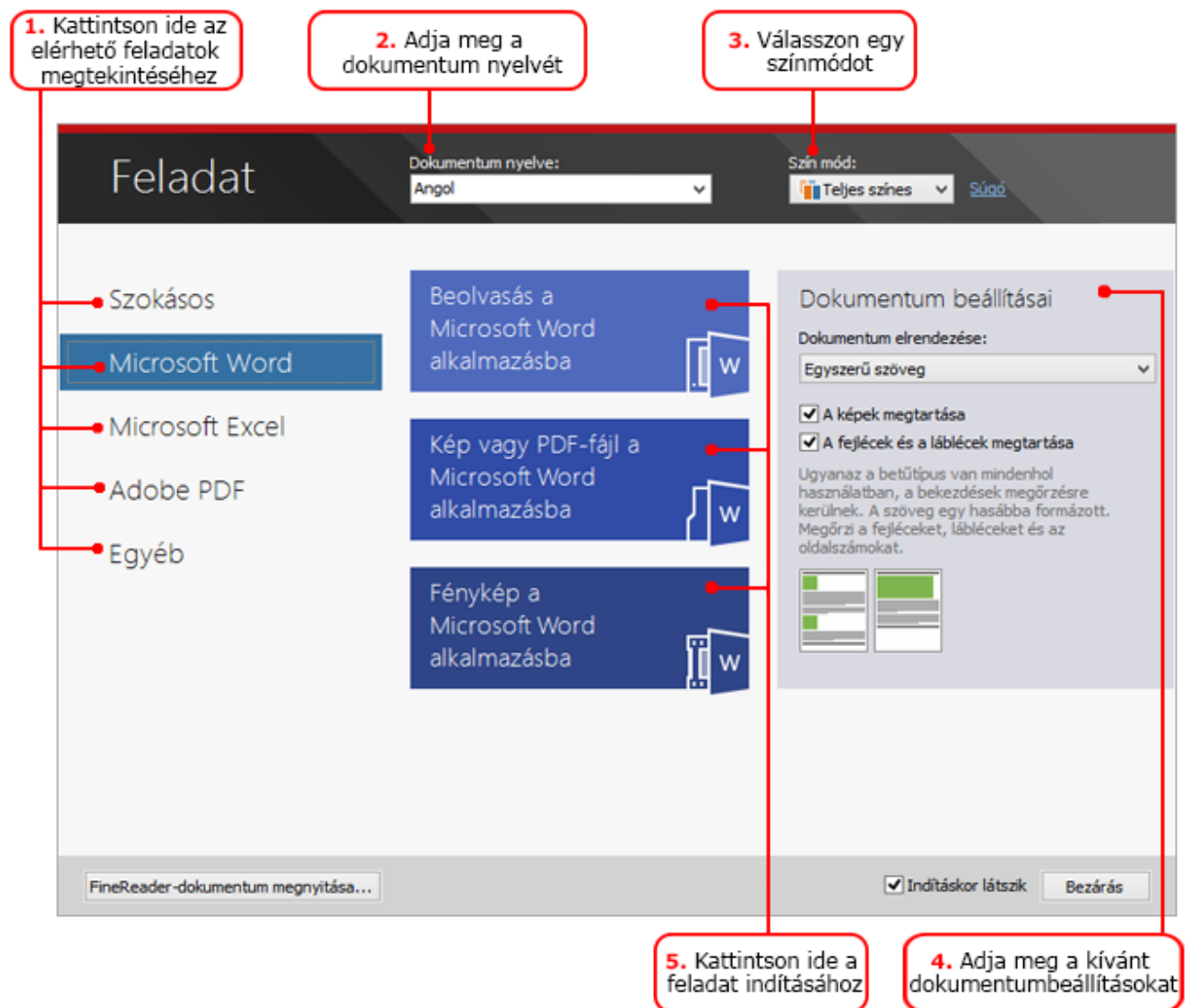
Egy dokumentumnak az ABBYY FineReader alkalmazással való feldolgozásához a következő négy lépést kell elvégeznie:

- A dokumentum képének beolvasása
- A dokumentum felismerése
- Az eredmény ellenőrzése és javítása
- Az eredmény mentése egy választott formátumban

Ha újra és újra meg kell ismételnie ugyanazokat a lépéseket, megteheti egy automatizált feladat használatával, ami mindössze egyetlen gombnyomással hajtja végre a szükséges műveleteket. Bonyolult elrendezésű dokumentumok feldolgozásához külön-külön szabhat személyre és hajthat végre minden egyes lépést.

## Beépített automatizált feladatok

Az ABBYY FineReader indításakor a **Feladat** ablak jelenik meg, a leggyakoribb feldolgozási esetek automatizált feladatainak listájával. Ha nem látja a **Feladat** ablakot, akkor a fő eszköztáron kattintson a **Feladat** gombra.



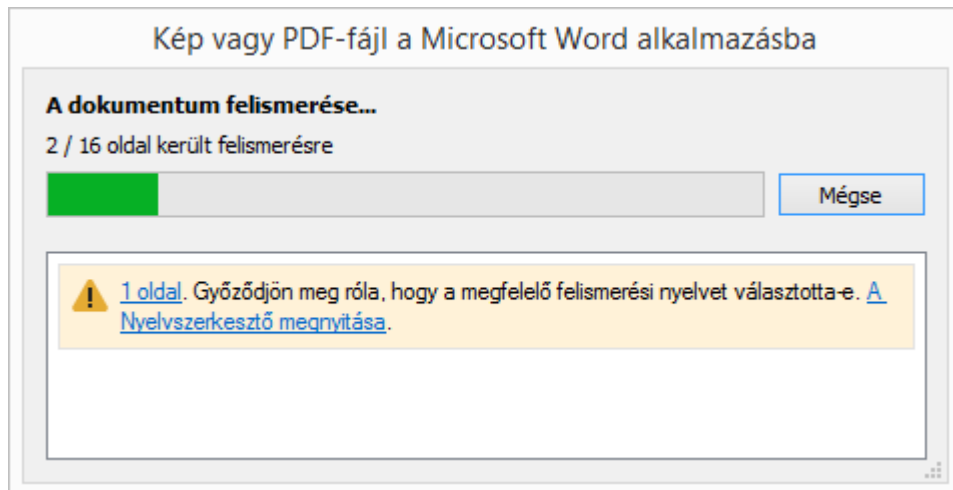
Egy dokumentum átalakításának lépései:

1. A **Feladat** ablakban kattintson az egyik bal oldali fülre:
  - **Szokásos** a leggyakrabban használt ABBYY FineReader feladatokat listázza ki
  - **Microsoft Word** a dokumentumok Microsoft Word fájlformátumra való átalakítását automatizáló feladatok listáját mutatja
  - **Microsoft Excel** azon feladatok listáját készíti el, melyek automatizálják a dokumentumok Microsoft Excel munkalapokká való átalakítását
  - **Adobe PDF** a dokumentumok PDF-fájlformátumra való átalakítását automatizáló feladatok listáját mutatja
  - **Egyéb** dokumentumok más formátumokba való átalakítását automatizáló feladatokat listázza ki
  - **Feladatok** az Ön egyéni feladatainak listáját készíti el (csak ABBYY FineReader Corporate)
2. Válassza ki a dokumentum nyelvét a **Dokumentum nyelve** legördülő listában.
3. Válasszon egy szín módot a **Szín mód** legördülő listában:
  - **Teljes színű** megőrzi a dokumentum színeit
  - **Fekete-fehér** a dokumentumot fekete-fehérré alakítja át, ami csökkenti annak méretét, és felgyorsítja a feldolgozást

**Fontos!** A dokumentum fekete-fehérré átalakítása után nem állíthatók vissza a színek. Színes dokumentumhoz való hozzájutáshoz vagy olvasson be képolvasóval egy dokumentumot színesben, vagy nyisson meg egy fájlt, mely színes képeket tartalmaz.

4. Ha Microsoft Word, Microsoft Excel vagy PDF feladatot akar lefuttatni, akkor az ablak jobb oldali részében adja meg a dokumentum további beállításait.
5. Indítsa el a feladatot a gombjára kattintva a **Feladat** ablakban.  
Egy feladat elindításakor a **Beállítások** párbeszédpanelen jelenleg bejelölt beállításokat használja a program (a párbeszédpanel megnyitásához válassza az **Eszközök > Beállítások...** parancsot).

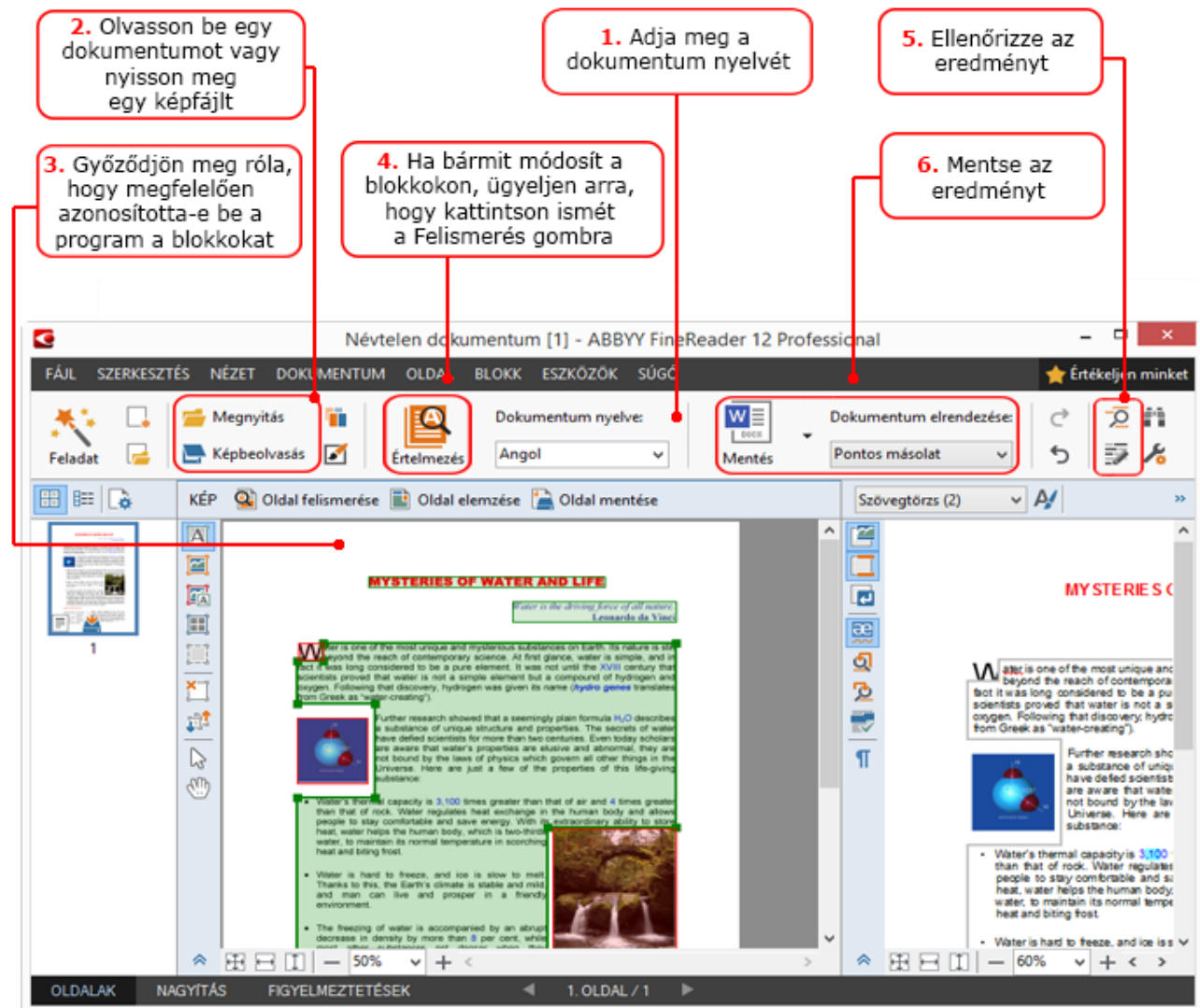
Amíg fut egy feladat, egy folyamatjelző látható, mely mutatja az aktuális lépést, a program által kiadott tippekkel és figyelmeztetésekkel együtt.



Amint végrehajtásra került a feladat, a program hozzáadja a képeket egy FineReader-dokumentumhoz, felismeri azokat, és az Ön által kiválasztott formátumban menti. A program által felismert blokkok igazíthatók, a felismert szöveg ellenőrizhető, az eredmény bármilyen másik támogatott formátumban menthető.

## A dokumentum-átalakítás lépései

Bármelyik feldolgozási lépés az ABBYY FineReader főablakában állítható be és indítható el.



1. Válassza ki a dokumentum nyelveit a fő eszköztáron a **Dokumentum nyelve** legördülő listában.
2. Olvasson be oldalakat a képolvasóval, vagy nyisson meg oldalképeket. Alapértelmezésként az ABBYY FineReader automatikusan elemzi és ismeri fel a beolvasott vagy a megnyitott oldalakat. Ezt az alapértelmezett viselkedést a **Beállítások** párbeszédpanel **Képbetöltés/Megnyitás** fülén módosíthatja (a párbeszédpanel megnyitásához válassza az **Eszközök > Beállítások...** parancsot).
3. Nézze át a felismert blokkokat a **Kép** ablakban, és tegye meg a szükséges módosításokat.
4. Ha módosította valamelyik blokkot, akkor a fő eszköztáron kattintson a **Felismerés** gombra a felismerésük megismétléséhez.
5. Nézze át a felismerés eredményét a **Szöveg** ablakban, és tegye meg a szükséges javításokat.
6. A fő eszköztáron kattintson a **Mentés** gomb jobb szélén lévő nyílra, és válasszon egy mentési formátumot. Másik lehetőségként kattintson egy mentési parancsra a **Fájl** menüben.

## A dokumentumok elemzése és a felismert blokkok igazítása

Az ABBYY FineReader a felismerésük előtt elemzi az oldalképeket, és különféle blokktypusokat állapít meg a képeken, úgymint **szöveg**, **kép**, **hátterkép**, **táblázat** és **vonalkód**. A program erre az elemzésre támaszkodik a felismerendő blokkok meghatározásában és a sorrendjük kialakításában. Ezek az információk kerülnek felhasználásra a dokumentum eredeti formázásának ismételt létrehozásában.

Alapértelmezésként az ABBYY FineReader automatikusan elemzi az újonnan hozzáadott oldalakat. Bonyolult oldalelrendezések esetében azonban érdemes lehet igazítani néhány blokkon, ha a programnak nem sikerül megfelelően beazonosítania őket. Ez gyakran sokkal praktikusabb az összes blokk kézi megrajzolásánál.

A blokkok rajzolásához és igazításához használandó eszközök a **Kép** ablakban, valamint a **Szöveg-, Kép-, Háttérkép- és Táblázatblokk** előugró eszköztárain találhatók. Valamely blokk előugró eszköztárának megjelenítéséhez kattintson jobb gombbal a blokkra.

A blokkeszközök a következő műveletekhez használhatók:

- blokk hozzáadása vagy eltávolítása
- blokk típus módosítása
- blokk szegélyek vagy teljes blokk mozgatása
- téglalap alakú rész hozzáadása vagy eltávolítása blokkból
- a blokkok átrendezése

A blokkok igazítása után ismerje fel újra a dokumentumot.

A blokkeszközök használatával kapcsolatos részletes utasítások, és néhány tipp a szokatlan elrendezések kezeléséhez az [ABBYY webhelyén](#) hozzáférhető teljes felhasználói kézikönyvben található.

## Az ABBYY FineReader aktiválása és regisztrálása

### Az ABBYY FineReader aktiválása

Lehet, hogy az Ön ABBYY FineReader 12 példányát aktiválnia kell a teljes módban való használatához. Az aktiválási folyamat biztonságos és névtelen.

Az Ön példánya aktiválásának legegyszerűbb és leggyorsabb módja az interneten keresztüli aktiválás. Az Ön példánya e-mailben, telefonon vagy faxon is aktiválható. Bővebb információ az [ABBYY webhelyén](#) áll rendelkezésre.

### Az ABBYY FineReader regisztrálása

Felkérjük Önt az Ön ABBYY FineReader 12 példányának regisztrálására. A regisztrálás többek közt a következő előnyöket nyújtja:

- Ingyenes terméktámogatás
- ABBYY Screenshot Reader, egy jutalom alkalmazás a képernyőfelvételeken lévő szöveg felismeréséhez
- Elveszett sorozatszám visszaállításának lehetősége
- Automatikus termékfrissítések
- Az ABBYY kizárólagos termékajánlatai

Az Ön termékpéldányának regisztrálásához tegye a következők egyikét:

- Töltse ki a termék aktiválásakor megjelenő regisztrációs űrlapot
- Válassza a **Súgó > Regisztrálás most...** parancsot, és töltse ki a regisztrációs űrlapot
- Töltse ki az [ABBYY webhelyén](#) található regisztrációs űrlapot

## Adatvédelmi szabályzat

Ön elfogadja, hogy az Ön ABBYY FineReader 12 példányának regisztrálása során átadja személyes adatait az ABBYY-nak. Ön elfogadja továbbá, hogy a Végfelhasználói licencszerződésben meghatározottak szerint **a biztonsági feltétel betartásával és a vonatkozó jogszabályoknak megfelelően** az ABBYY összegyűjtheti, feldolgozhatja és felhasználhatja az Öntől kapott adatokat. Az Ön által megadott bármely személyes adat csak az ABBYY-cégcsoporton belül kerül felhasználásra, és harmadik fél számára nem fedik fel, amennyiben a vonatkozó jogszabályok vagy a Végfelhasználói licencszerződés értelmében az ABBYY-nak nem kell eképpen cselekednie.

Az ABBYY **csak akkor** küldhet Önnek e-mail üzeneteket termékhírekről, árinformációkról, különleges ajánlatokról, illetve más céges és termékinformációkról, ha a termék regisztrációs párbeszédpaneljén a megfelelő beállítás bejelölésével Ön hozzájárul az ABBYY által küldött ilyen információk fogadásához. Ön bármikor utasíthatja az ABBYY-t az e-mail címének a levelezőlistáról való törlésére.



Az ebben a dokumentumban lévő információk értesítés nélkül megváltoztathatók, és az ABBYY részéről nem jár elkötelezettséggel.

Az ebben a dokumentumban ismertetett szoftver szállítása licencszerződés alatt történik. A szoftver csak a szerződés feltételeinek betartásával használható vagy másolható. Az ABBYY írásbeli engedélye nélkül ezen dokumentum egyik része sem másolható vagy adható át semmilyen vagy semmi áron, elektronikusan vagy másképp, semmilyen célból.

© 2013 ABBYY Production LLC. Minden jog fenntartva.

Az ABBYY, az ABBYY FineReader, az ADRT az ABBYY Software Ltd. védjegyei vagy bejegyzett védjegyei.

© 1984-2008 Adobe Systems Incorporated és licencelői. Minden jog fenntartva.

Az 5,929,866; 5,943,063; 6,289,364; 6,563,502; 6,185,684; 6,205,549; 6,639,593; 7,213,269; 7,246,748; 7,272,628; 7,278,168; 7,343,551; 7,395,503; 7,389,200; 7,406,599; 6,754,382 USA-szabadalmak védelme alatt. Szabadalmak függőben.

Az Adobe® PDF Library használata az Adobe Systems Incorporated engedélyével.

Az Adobe, az Acrobat®, az Adobe embléma, az Acrobat embléma, az Adobe PDF embléma és az Adobe PDF Library az Adobe Systems Incorporated védjegyei vagy bejegyzett védjegyei az Egyesült Államokban és/vagy más országokban.

Jelen számítógépprogram részei copyright © 2008 Celartem, Inc. Minden jog fenntartva.

Jelen számítógépprogram részei copyright © 2011 Caminova, Inc. Minden jog fenntartva.

A DjVu a 6,058,214 sz. USA-szabadalom védelme alatt áll. Külföldi szabadalmak függőben.

Az AT&T Labs Technology támogatásával.

Jelen számítógépprogram részei copyright © 2013 University of New South Wales. Minden jog fenntartva.

© 2002-2008 Intel Corporation.

© 2010 Microsoft Corporation. Minden jog fenntartva.

A Microsoft, az Outlook, az Excel, a PowerPoint, a SharePoint, a SkyDrive, a Windows Server, az Office 365, a Windows Vista, a Windows a Microsoft Corporation védjegyei vagy bejegyzett védjegyei az Egyesült Államokban és/vagy más országokban.

© 1991-2013 Unicode, Inc. Minden jog fenntartva.

JasPer licenc, verziószám: 2.0:

© 2001-2006 Michael David Adams

© 1999-2000 Image Power, Inc.

© 1999-2000 The University of British Columbia

Jelen termék az OpenSSL Projekt által kifejlesztett szoftvert tartalmaz az OpenSSL eszközkészletben (<http://www.openssl.org/>) való használathoz. Jelen termék Eric Young (eay@cryptsoft.com) által írt titkosító szoftvert tartalmaz.

© 1998-2011 OpenSSL Projekt. Minden jog fenntartva.

©1995-1998 Eric Young (eay@cryptsoft.com) Minden jog fenntartva.

Jelen termék Tim Hudson (tjh@cryptsoft.com) által írt szoftvert tartalmaz.

Jelen szoftver részei copyright © 2009 FreeType Projekt ([www.freetype.org](http://www.freetype.org)). Minden jog fenntartva.

Az Apache, az Apache madártoll embléma és az OpenOffice az Apache Software Foundation védjegye. Az OpenOffice.org és a sirály embléma az Apache Software Foundation bejegyzett védjegye.

Az EPUB®, az IDPF (International Digital Publishing Forum) bejegyzett védjegye

Minden egyéb védjegy a tulajdonosuk kizárólagos tulajdona.